

Lietuvos transporto saugos administracijos direktoriui  
Geniui Lukošui

2020-09-09 Nr. S-057

Itsa@Itsa.lrv.lt

Kopija:  
Lietuvos Respublikos susisiekimo ministerijai

sumin@sumin.lt

## DĖL PADĖTIES TOLIMOJO REGULIARUS SUSISIEKIMO MARŠRUTUOSE

Prasidėjus Covid-19 sukeltai pandemijai ir dėl šios priežasties Lietuvos Respublikos Vyriausybei vasario pabaigoje paskelbus ekstremalią situaciją, o kovo mėnesį ir karantiną, uždarius prekybos centrus ir paslaugų teikimo bei ugdymo įstaigas, mokyklas ir universitetus, rekomenduojant darbą ir mokymosi procesus organizuoti nuotolinių būdu, primygtinai rekomenduojant gyventojams, ypač vyresniems nei 60 metų ir pensininkams, kuo mažiau judėti ir keliauti, tolimojo susisiekimo maršrutuose drastiškai sumažėjo keleivių, todėl, vežėjams įvertinus realią situaciją ir jų prašymu, LTSA priimdavo sprendimus stabdyti eismą tolimojo reguliaraus susisiekimo maršrutuose ir koreguoti eismo tvarkaraščius atsižvelgiant į pervežamų keleivių skaičių.

Kaip matyti iš vežėjų pateiktų duomenų<sup>1</sup> (pridedama), LTSA sprendimas stabdyti eismą maršrutuose buvo savalaikis ir logiškas, nes situacija visame keleivių vežimo sektoriuje buvo labai sudėtinga, o ypač didelį neigiamą Covid-19 poveikį patyrė tolimasis susisiekimas.

Štai š.m. kovo mėnesį keleivių skaičius ir pajamos krito daugiau nei per pusę – 57 ir 53 proc., nors rida sumažėjo tik ketvirtadaliu - 24 proc., o balandžio mėnesį rida sumažėjo 96 proc., pajamos 97 proc., pervežamų keleivių skaičius 98 proc. ir, galima teigti, kad eismas tolimojo susisiekimo maršrutais beveik sustojo.

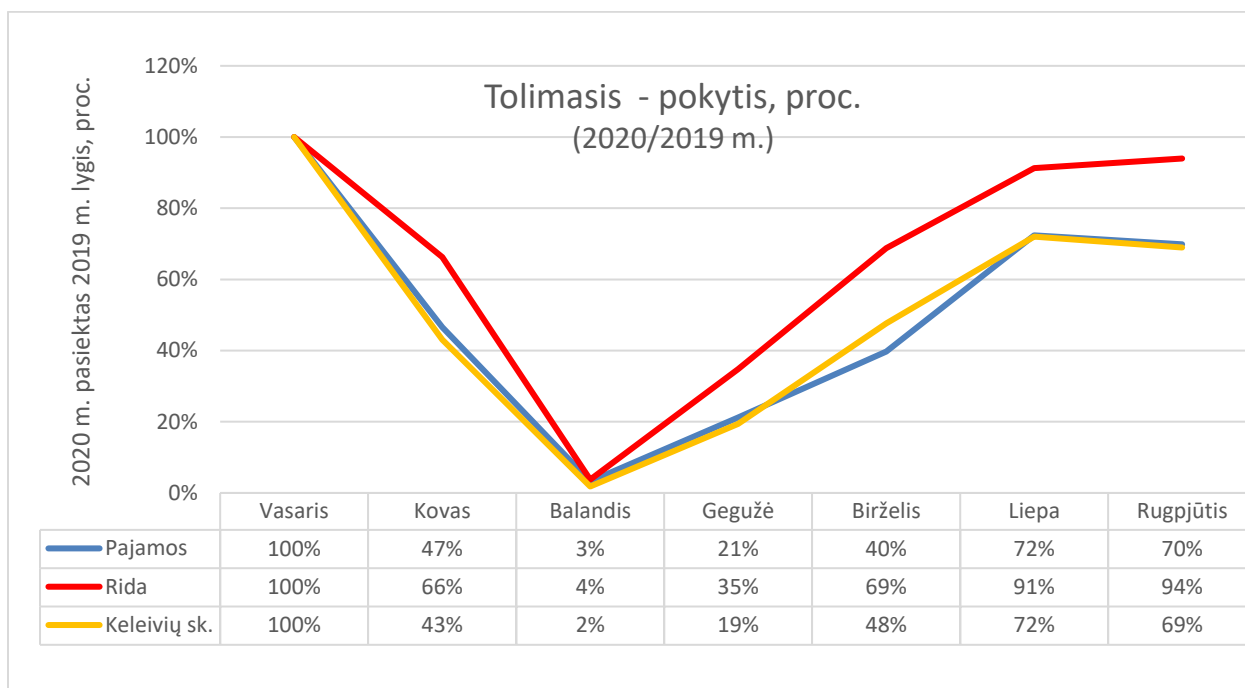
Nuo š.m. balandžio pabaigos, Vyriausybei švelninat karantino sąlygas, vežėjai palaipsniui pradėjo atnaujinti paslaugų teikimą tolimojo reguliaraus susisiekimo maršrutuose ir gegužės mėnesį autobusai nuvažiavo 35 proc. ridos (65 proc. mažiau, nei 2019 metais), nors keleivių buvo pervežta tik penktadalis - 19 proc. (81 proc. mažiau). Tuo tarpu š.m. birželio mėnesį rida pasiekė 2/3 (69 proc.) praėjusių metų lygio, tačiau keleiviai ribojo savo keliones tolimojo susisiekimo maršrutais ir jų buvo pervežta per pus mažiau, t.y. tik 48 proc., lyginant su 2019 m. birželio mėnesiu.

Vyriausybei nutraukus karantiną, birželio antroje pusėje vežėjai atnaujino eismą daugumoje aptarnaujamų maršrutų ir rida liepos mėnesį pasiekė 91 proc., o rugpjūčio mėnesį – 94 proc. praėjusių metų lygio, tačiau keleivių buvo vežta tik 72 ir 69 proc., o pajamos siekė 72 ir 70 proc.<sup>2</sup>

Covid-19 neigiamas poveikis tolimojo reguliaraus susisiekimo sektoriuje akivaizdžiai matomas šiame grafike:

<sup>1</sup> 34 vežėjai 2020-07-31 pateikė duomenis apie 311 tolimojo susisiekimo maršrutus (86 proc. viso tinklo). Šiame rašte lyginami 2020 m. kovo-birželio mėnesių duomenys su tų pačių 2019 metų mėnesių duomenimis.

<sup>2</sup> Liepos ir rugpjūčio mėnesių duomenis 2020-09-08 pateikė 7 LKVA priklausantys vežėjai, aptarnaujantys 177 (49 proc.) tolimojo susisiekimo maršrutus iš 363.



Galima daryti išvadą, kad, panaikinus karantiną, gyventojų kelionių įpročiai neatsinaujino, jie siekia tik 70 proc. praėjusių metų lygio, nors rida yra tik 6 proc. mažesnė nei praėjusiais metais.

Atkreiptinas dėmesys, kad vežėjų sąnaudos tolimajame susisiekime yra apie 95 proc. ir beveik siekia iki karantininį lygį, tačiau pajamų gaunama tik 70 proc. ir galima daryti išvadą, kad šiuo metu *vežėjai tolimojo susisiekimo paslaugą teikia nuostolingai*, nepaisant tos aplinkybės, kad vasaros mėnesiais visada buvo pervežama apie 30-35 proc. daugiau keleivių, nei kitais metų laikais.

Pažymėtina, kad ekstremali situacija nepanaikinta, Covid-19 užsikrėtimo atvejų didėja, viešai nuolat raginama mažiau naudotis viešuoju transportu ir akcentuojama, kad jame didelė rizika užsikrėsti, tolimajame susisiekime beveik neliko vyresnio amžiaus žmonių, tarp jų ir pensininkų, studentai nepradėjo mokslo metų ir nežinia koks mokymosi procesas - nuotolinis ar įprastas - bus organizuojamas. Be to, per karantiną pasikeitė įpročiai ir žmonės renkasi keliones lengvaisiais automobiliais ar ieško kitų būdų keliauti.

Įvertinus šias aplinkybes, keleivių vežėjai prognozuoja, kad keleivių skaičius tolimajame susisiekime artimiausiu metu (rudeni, žiemą gal net pavasarį) bus apie 60-70 proc. (optimistinė prognozė), lyginant su iki karantininiu laikotarpiu, todėl, nesant keleivių ir vežėjui paprašius, logiška ir toliau leisti laikinai stabdyti maršrutus, trumpinti juos, mažinti reisų skaičių ar koreguoti tvarkaraščius.

Akivaizdu, kad tolimojo reguliaraus susisiekimo maršrutais keleivius vežančių vežėjų finansinė būklė yra labai sudėtinga, todėl LTSA reikalavimas, nesant keleivių, atstatyti eismą visais karantino metu sustabdytais maršrutais ir patvirtintais tvarkaraščiais *ir dar labiau didinti vežėjų nuostolius* yra nesuprantamas. Atkreipiame dėmesį, kad Lietuvos Respublikos Vyriausybė nuolat ieško galimybių kaip padėti Covid-19 paveiktam verslui, kiekvieną savaitę priima pagalbos sprendimus įvairiems ūkio sektoriams, be to, vežėjai bando išlaikyti darbuotojus, kad, atsiradus keleiviams, galėtų operatyviai atnaujinti eismą.

Atsižvelgiant į tai, **prašome priimti vežėjų prašymus**, nesant keleivių arba esant mažam keleivių skaičiui laikinai iki ekstremalios situacijos pabaigos **stabdyti eismą tolimojo reguliaraus susisiekimo maršrutuose**.

PRIDEDAMA: Duomenų lentelė ir grafikai, 1 lapas.

Pagarbiai

Prezidentas

Gintaras Nakutis

8 655 83009, gintaras.nakutis@lkva-asociacija.lt